

Lokalita: **Kuchaovice**Perioda: **26.9.2019 0:00 - 14.10.2019 23:59**
**STATISTIKA
PO TU VOZIDEL**
MALÁ VELKÁ CELKEM

**STATISTIKA P EKRO ENÍ
POVOLENÉ RYCHLOSTI
50 km/h**

ve sm ru k m ícímu za ízení

v protism ru od m . za ízení

v obou sm rech

52403	7190	59593
54486	5114	59600
106889	12304	119193

19.3%	11483 vozidel p ekro ilo rychlost
x	x vozidel p ekro ilo rychlost
x	x vozidel p ekro ilo rychlost

STATISTIKA PO TU VOZIDEL A KATEGORIÍCH PO DNECH

DEN V TÝDNU A DATUM	PO ET VOZIDEL VE SM RU				PO ET VOZIDEL V PROTISM RU				VOZIDEL CELKEM
	osobní	dodávky	nákladní	souprava	osobní	dodávky	nákladní	souprava	
ú 26. 9. 2019	3122	369	284	238	3279	181	185	232	7890
Pá 27. 9. 2019	3545	446	286	366	4138	186	216	225	9408
So 28. 9. 2019	2277	188	48	201	2788	56	50	88	5696
Ne 29. 9. 2019	0	0	0	0	0	0	0	0	0
Po 30. 9. 2019	279	10	1	17	210	4	1	19	541
Út 1.10. 2019	2540	433	295	167	2664	174	218	147	6638
St 2.10. 2019	2828	349	230	367	3385	121	149	234	7663
ú 3.10. 2019	2893	401	205	272	3192	147	148	247	7505
Pá 4.10. 2019	3281	513	258	366	3873	137	166	221	8815
So 5.10. 2019	2118	276	45	93	2329	62	39	37	4999
Ne 6.10. 2019	1941	266	29	74	2363	53	26	25	4777
Po 7.10. 2019	2661	483	280	152	2724	226	186	147	6859
Út 8.10. 2019	2678	407	241	293	3266	110	141	257	7393
St 9.10. 2019	2702	332	242	314	3369	118	130	228	7435
ú 10.10. 2019	2910	402	239	206	3041	184	195	213	7390
Pá 11.10. 2019	3155	510	268	203	3221	207	194	169	7927
So 12.10. 2019	2278	300	54	105	2563	119	40	45	5504
Ne 13.10. 2019	2229	135	30	48	2538	73	28	38	5119
Po 14.10. 2019	2725	421	353	320	3222	163	172	258	7634

Lokalita: **Kuchaovice**



Perioda: **26.9.2019 0:00 - 14.10.2019 23:59**



STATISTIKA VOZIDEL P EKRA UJÍCÍ POVOLENOU RYCHLOST

Perioda: **26.9.2019 0:00 - 14.10.2019 23:59**

- P epotená vozidla:
- 1x - osobní vozidlo
- 2x - nákladní vozidlo
- 3x - nákladní souprava
- 2 osobní = 1 nákladní vozidlo

Statistika odráží rychlost vozidel ve dvou rychlostních pásích T0 a T5 před začátkem. Do statistiky jsou zahrnuta všechna vozidla (p ekra ující i nep ekra ující rychlost).
 as T0 - vozidlo se nachází v blízkosti detekce před začátkem (cca do 10 m od začátku)
 as T5 - vozidlo se nachází ve viditelné vzdálenosti před začátkem (cca 50 až 70 m od začátku) a do blízkosti začátku se dopraví přibližně za 5 sekund.

Celkový počet vozidel jedoucích ve směru k začátku bez ohledu na jejich velikost je **59593**

Celkový počet vozidel jedoucích ve směru k začátku s ohledem na velikost (tzv. perioda vozidla) je **73705**

Průměrná rychlost vozidel jedoucích v jízdním pruhu je **42.9 km/h**

Průměrný rozstup mezi vozidly je **28.0** sekund, což odpovídá vzdálenosti cca **334.5 m**

TABULKA POČTU VOZIDEL V ZÁVISLOSTI NA RYCHLOSTI V PÁSECH T0 a T5

RYCHLOST [km/h]	POČTY VOZIDEL		SNÍŽENÍ POČTO	POČET VOZIDEL [%]		RELATIVNÍ ZMĚNA [%]
	5 s před zač.	0 s před zač.		5 s před zač.	0 s před zač.	
0 až 40	15003	17673	-2670	25.2	29.7	17.8
40.1 až 50	35985	35722	263	60.4	59.9	-0.7
50.1 až 55	5996	4432	1564	10.1	7.4	-26.1
55.1 až 60	1719	1160	559	2.9	1.9	-32.5
60.1 až 70	710	461	249	1.2	0.8	-35.1
70.1 až 80	130	98	32	0.2	0.2	-24.6
80.1 až 90	39	31	8	0.1	0.1	-20.5
90.1 a více	11	16	-5	0.0	0.0	45.5

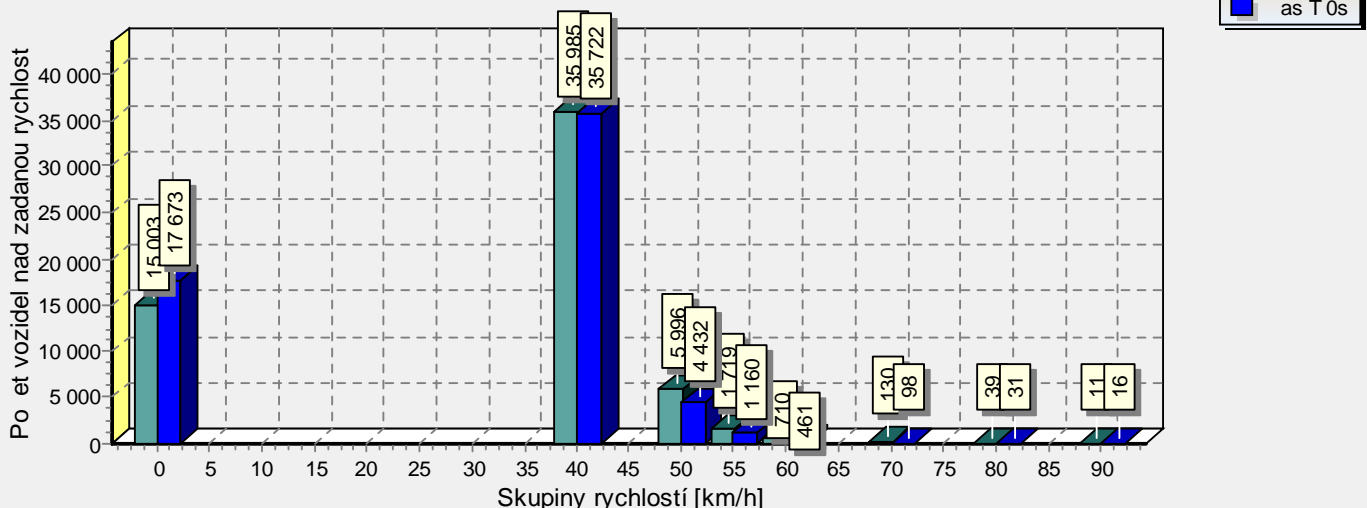
VÝKLAD STATISTIKY:

Ve vzdálenosti cca 70 m (pásek T-5s) před začátkem jelo v rozmezí rychlosti **60.1 až 70 km/h 710 vozidel.**

Ve vzdálenosti cca 10 m (pásek T0s) před začátkem jelo v rozmezí rychlosti **60.1 až 70 km/h 461 vozidel.**

Celkem zpomalilo před začátkem v rozmezí rychlosti **60.1 až 70 km/h 249 vozidel, tj. snížení o 35.1 %**

Graf rychlosti osobních, nákladních vozidel a souprav před začátkem v pásích T0s a T-5s za období od 26.09.19 00:00 do 14.10.19 23:59



STATISTIKA ZMĚN RYCHLOSTÍ VOZIDEL PŘED ZÁŘEZENÍM

Statistika pouze odráží změny rychlosti před zářezem (zjistíme jak vozidla brzdí a zrychlují před zářezem). Do statistiky jsou započtena pouze vozidla, která překročila povolený limit rychlosti kdykoliv před (tj. v úseku T-5s až T 0s) zářezem.

Limit rychlosti 50 km/h**CHOVÁNÍ VOZIDEL PŘEKROUJÍCÍ POVOLENOU RYCHLOST PŘED ZÁŘEZENÍM****95.5% tj. 10967** vozidel překročí pov. rychlost v úseku T-5s před zářezem z celkového počtu **11483****70.0% tj. 8043** vozidel překročí pov. rychlost v úseku T 0s, tj. došlo ke snížení o **25.5% tj. 2924****41.8% tj. 4802** vozidel nemají žádnou a nebo minimální změnu rychlosti (do 2 km/h) před zářezem**52.5% tj. 6032** vozidel před zářezem zpomalí v průměru o **3.3 km/h****5.7% tj. 649** vozidel před zářezem zrychlí v průměru o **8.8 km/h**

ZMĚNA RYCHLOSTI [km/h]	ZPOMALENÍ		ZRYCHLENÍ	
	počet	[%]	počet	[%]
0 až 1.9	4658	40.6	144	1.3
2 až 5.9	5541	48.3	310	2.7
6 až 9.9	274	2.4	144	1.3
10 až 14.9	107	0.9	91	0.8
15 až 19.9	53	0.5	38	0.3
20 až 24.9	17	0.1	21	0.2
25 až 29.9	19	0.2	22	0.2
30 až 34.9	10	0.1	6	0.1
35 a více	11	0.1	17	0.1

VÝKLAD STATISTIKY:

Statistika zobrazuje změny rychlosti před zářezem, jinými slovy zjistíme jak moc vozidla brzdí a zrychlují. Nejistíme se z jaké povodní rychlosti zpomalují a zrychlují, zjistíme se jen velikost změny rychlosti. Z grafu je možné také vyčíst jaký počet vozidel zrychluje před zářezem.

U semaforu k tomuto jevu dochází v důsledku toho, že řidič ještě chce stihnout přejet na zelenou. Limit pov. rychlosti semaforu bývá vyšší cca o 5 km/h tudíž umožňuje přejet vozidel lehce překroující rychlost.

U ukazatele rychlosti, to je způsobeno tím, že řidič jedoucí pomaleji než je pov. rychlost, zjistí tuto skutečnost, a proto zrychluje na povolený limit. Proto zrychluje i lehce nad povolený limit a je tedy zahrnut do statistiky vozidel překroující pov. rychlost.

2.4% tj. 274 vozidel zpomalí před ukazatelem v rozmezí rychlosti **6 až 9.9 km/h.****1.3% tj. 144** vozidel zrychlí před ukazatelem v rozmezí rychlosti **6 až 9.9 km/h.**

Graf velikosti změny rychlosti osobních, nákladních vozidel a souprav před zářezem v úsecích T 0s a T-5s za období od 26.09.19 00:00 do 14.10.19 23:59

